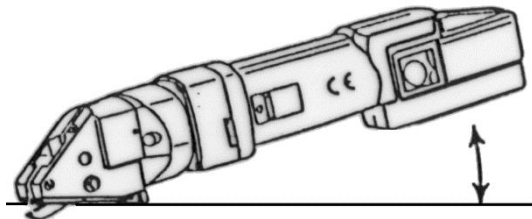


Anweisungen für den Gebrauch

- Maximale Blechstärken** nicht überschreiten. Vom Schneiden mehrerer Schichten mit einer Gesamtblechstärke über der Maximalkapazität des Gerätes wird abgeraten. Bleche nicht an oder über Schweißstellen schneiden.
- Dieses Gerät ist bestimmt für den gewerblichen Einsatz in Industrie und Handwerk. Zum Schneiden von Blechen. Zum Einsatz mit Schneidbacken und Schneidmessern, die in dieser Bedienungsanleitung angegeben sind oder durch DRÄCO empfohlen werden.
- Ein- und Ausschalten.** Zum Einschalten des Gerätes, Schalter nach vorne (I) schieben. Zum Ausschalten des Gerätes, Schalter nach hinten (O) schieben.

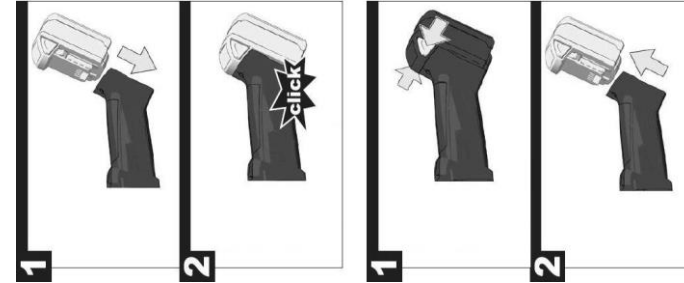


- Die Schere muss **flach auf dem Schneidegut aufliegen**. Nur wenn die Backen (Pos.10) flach auf dem Material aufsetzen führen Sie das Gerät in der richtigen Position. Auch beim Rundschneiden muss das Gerät flach aufliegen.
- Netzspannung und Spannungsangabe am Ladegerät müssen übereinstimmen.
- Wechsel-Akku**
Vor dem Einsatz in Ihrem Akku-Elektrowerkzeug muss ein neuer oder längere Zeit nicht benutzter Wechsel-Akku aufgeladen werden. Die volle Kapazität wird nach 4-5 Aufladungen erreicht.



Vor allen Arbeiten an der Maschine und bei Einlagerung des Geräts den Wechsel-Akku herausnehmen.

Batteriewechsel



Eine eingeschaltete Maschine läuft nach erneutem Einstecken des Akkus nicht wieder an. Um weiter zu arbeiten Maschine aus- und wieder einschalten.

- Das Schneidmaterial öl- und fettfrei halten!**
- Wenn Sie **mitten im Schneidegut anhalten** möchten, ziehen Sie die Schere gerade und mit laufendem Motor über den Span zurück oder trennen den Span ab indem Sie die Schere etwas zurückziehen und dann den Span quer abschneiden.
- Zum Schneiden von Aussparungen** sollten Sie ein Loch von 14 mm oder zwei hintereinander liegende Löcher von 8 mm vorbohren. Beim Schneiden einer vieleckigen Aussparung, bohren Sie in alle Ecken ein Loch von ca. 14 mm.
- Es ist auch möglich Ränder nachzuschneiden**, z.B. an der Seite eines Bleches. Die Schere kann auch dann einseitig, gratfrei und ohne Verformung arbeiten.
- Bei mehreren gleichen Teilen** kann eine Schablone angefertigt werden. Ohne jegliche Gefahr kann mit dem arbeitenden Messer um die gewünschte Form entlang der Schablone gearbeitet werden. Die Führungsspitzen an den Backen vereinfachen das exakte Schneiden am Anriss.
- Messer und Backen können geschliffen werden.** Nach ca. 200 Arbeitsstunden sollten die Messer geschliffen oder ausgetauscht werden. Nach dem Schleifen sollten die Messer und Backen neu einjustiert werden. Zu beachten ist, dass die Spitze des Messers am niedrigsten Punkt mindestens 3,5 mm über den Backen sitzt.

Reinigung und Unterhalt



Bei allen Unterhaltsarbeiten an der Maschine zuerst den Stecker aus der Steckdose entfernen.

Maschine und Ventilationsöffnungen immer sauber halten.

EG-Konformitätserklärung

Hiermit erklären wir, dass die Maschine aufgrund ihrer Konzipierung und Bauart, sowie in der von uns in Verkehr gebrachten Ausführung den einschlägigen, nachstehenden grundlegenden Sicherheits- und Gesundheits-Anforderungen der EG-Richtlinien.

EN 60745-2-8:2009, EN ISO 11688-1:2009, EN ISO 12100:2010, DIN ISO/TR 14121-2, EN 60745-1:2006 entspricht.

CE 16 Susanne Draenert *Susanne Draenert*

Garantie

Für DRÄCO Geräte gilt eine Garantieperiode ab Kaufdatum von 12 Monaten bei gewerblichem und 24 Monaten bei nichtgewerblichem Gebrauch. Schäden, die durch material- oder Produktionsfehler entstanden sind, werden kostenlos durch Lieferung von Ersatzteilen oder Reparatur behoben. Reparaturen fallen nur dann unter Garantie wenn das Gerät in montiertem Zustand angeliefert wird.

Gleichzeitig muss mitgeteilt werden, dass ein Anspruch auf Garantie gemacht wird. Garantieleistungen bewirken weder eine Verlängerung noch einen Neubeginn der Garantiezeit. Ausgewechselte Teile gehen in unser Eigentum über.

Umweltschutz



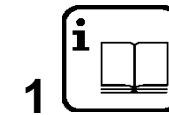
Rückgewinnung von Grundstoffen statt wegwerfen des Abfalls. Die Maschine, Zubehör und Verpackung muss auf eine umweltverträgliche Weise wiederverwertet werden.



Bedienungsanleitung für Blechscheren AK3010Li-Ion, AK3013Li-Ion, AK3016Li-Ion

Um Störungen beim Gebrauch von DRÄCO Blechscheren vorzubeugen, bitten wir Sie folgende Punkte zu beachten:

Zu Ihrer Sicherheit:



1 Gefahrloses Arbeiten mit dem Gerät ist nur möglich, wenn Sie die Bedienungsanleitung und die Sicherheitshinweise (rote Beilage) vollständig lesen und die darin enthaltenen Anweisungen befolgen.

2 Das Gerät darf nicht feucht sein und auch nicht in feuchter Umgebung betrieben werden. Steckdosen müssen grundsätzlich mit Fehlerstrom-Schutzschaltern ausgerüstet sein. Bei Fragen sprechen Sie mit Ihrem Elektroinstallateur.

3 Vor jedem Gebrauch Gerät, Kabel und Stecker des Ladegeräts kontrollieren. Netzspannung und Spannungsangabe am Ladegerät müssen übereinstimmen. Beschädigte Teile dürfen nur vom Fachmann repariert werden.

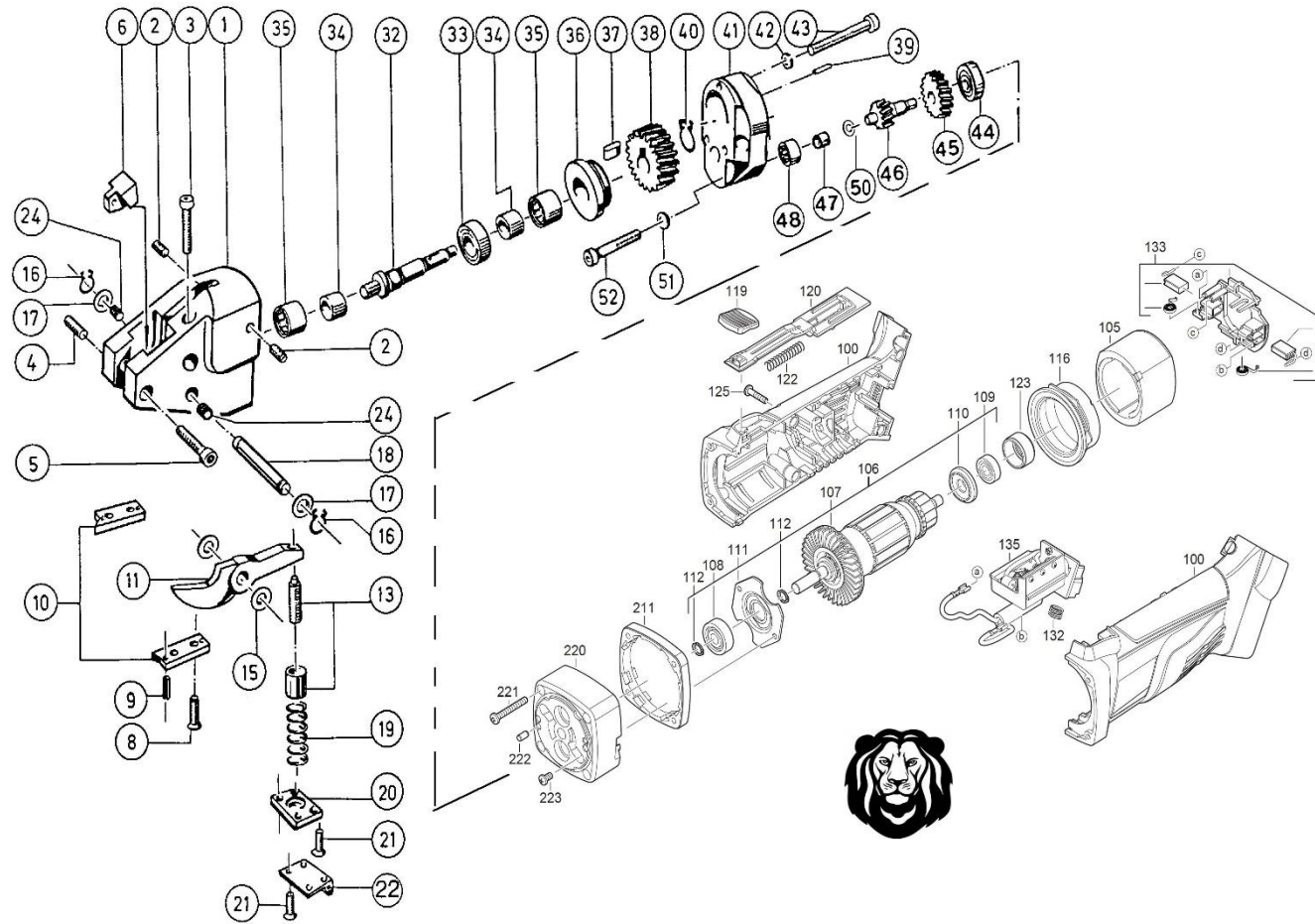
4+5 Beim Arbeiten stets Schutzbrille, Gehörschutz und festes Schuhwerk tragen.

☞ Weitere Sicherheitshinweise siehe rote Beilage

- Tragen Sie das Ladegerät nie am Kabel.
- Beim jedem Unterhalt an der Maschine, während Arbeitspausen oder wenn das Ladegerät nicht benutzt wird, den Stecker aus der Steckdose ziehen.
- Die Schere immer eingeschaltet in das Material einführen.
- Sorgen Sie dafür, dass Sie während der Arbeit stabil stehen.
- Werkstück einspannen, falls es nicht durch sein Eigengewicht stabil liegt.
- Messer und Backen dürfen einander nicht berühren; Gefahr des Messerbruchs.
- Die maximal erlaubten Blechstärken nicht überschreiten, vor allem nicht beim Schneiden über doppelte Bleche, Falz- oder Schweißnähte.

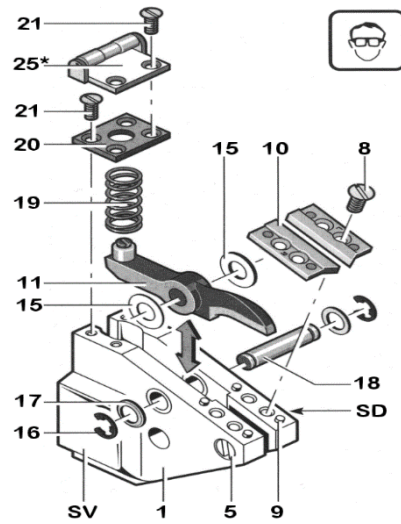
Technische Daten:

DRÄCO Akku Blechscheren	AK 3010Li-Ion	AK 3013Li-Ion	AK 3016Li-Ion	AK 3020 Li-Ion	
Artikelnummer Profi-Set 5-tlg. komplett	630003	630103	630163	630403	
Artikelnummer nur Schere mit Akku	630001	630101	630161	630401	
Max. Schneidleistung					
Stahl	400 N/mm ² mm	1,0	1,3	1,6	2,0
V2A	600 N/mm ² mm	0,7	1,0	1,0	1,5
V4A	800 N/mm ² mm	0,5	0,7	0,7	1,3
NE-Metalle	250 N/mm ² mm	1,5	2,0	2,5	3,0
Kleinster Radius	± mm	50	100	140	200
Arbeitsgeschwindigkeit	± m/min	3,5	3,5	3,5	3,5
Hubzahl	± min ⁻¹	1800	1800	1800	1800



SERVICETIPPS (Demontage/Montage Messer & Backen)

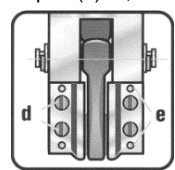
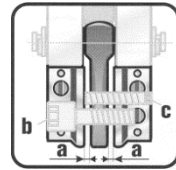
Sie sparen beim Messerwechsel Zeit, wenn Sie das Gerät zur Montage an den flachen Seiten des Scherkopfes (SV) in einen Schraubstock spannen.



* optional SV = Einspannfläche

1. Einen Tropfen Öl zwischen Messer (11) und Scherengehäuse (1) geben. Das hält die Distanzringe (15) auf ihrem Platz.
2. Federplatte (20) und Druckfeder (19) entfernen.
3. Sicherungsring oder Splint (16) entfernen.

4. Messerbolzen (18) mit einem Stift herauschieben bzw. -hämmern.
5. Das Messer vorne anheben und herausnehmen.
6. Distanzringe (15) nicht vertauschen!
7. Das neue Messer mit Distanzringen auf einer Seite einlegen. Messerbolzen durchschieben bis zur Mitte des Messers. Tipp - Ein Tropfen Öl auf den Messerbolzen erhöht die Standzeit der Maschine.
8. Nun auf der anderen Seite des Messers die Distanzringe einlegen (leicht hämmern), sollte nicht zu leicht gehen.
9. Messerbolzen ganz durchdrücken und mit Unterlegscheibe und Sicherungsring bzw. Splint sichern.
10. Druckfeder und Federplatte montieren.
11. Messer (11) und Backen (10) dürfen einander nicht berühren. Auch nicht, wenn man das Messer im eingebauten Zustand leicht nach links oder rechts drückt. Das Messer (11) muss immer genau zentrisch zwischen den Backen (10) eingebaut werden (gleiches Spiel auf beiden Seiten). Das Messer (11) muss straff in das Gehäuse eingebaut werden. (Auf keinen Fall mit Spiel zum Gehäuse)
12. Einstellwert für den Schneidspalt (a): 0,1 – 0,15 mm.



13. Schneidspalt erneut einstellen, wenn: Vorschubkraft zu hoch (zu schmaler Schneidspalt). Starke Gratbildung (zu breit eingestellter Schneidspalt)
14. **Backen wechseln:** Schrauben (8 bzw. d) lösen und Backen (10) abnehmen. Passstifte (9 bzw. e) herausziehen. Neue Backen mit Passstiften montieren. Schrauben (8 bzw. d) festziehen.

Pos. Nr.	Artikel Nr.	Beschreibung	Anz.	Pos. Nr.	Artikel Nr.	Beschreibung	Anz.
1-43	BG10911	Scherkopf für AK 3010	1	40	10009	Sicherungsring	1
1-43	BG10912	Scherkopf für AK 3013	1	41	13046	Zwischenstück	1
1-43	BG10913	Scherkopf für AK 3016	1	42	81249	Federring	3
1	BG10910	BG Scherengehäuse Pos.1,3,4-6,24,35	1	43	81262	ISK Schraube	3
				44	13039	Kugellager	1
3	81019	Schraube	1	45	13540	Zahnrad 24 Zähne	1
4	81120	Gewindestift	1	46	13041	Trieb 20 Zähne	1
5	81272	Zylinderschraube	1	47	13042	Innenring	1
6	10810	Spanführung	1	48	13043	Nadellager	1
8	81286	Senkschraube	4	50	81059	Distanzscheibe 0,60 mm	1
9	81248	Zylinderstift	4	51	81243	Federring	2
				52	81031	Zylinderschraube	2
8-10	BG13574/1	Satz Backen für AK 3010 + AK UVS	1	100	34100	Motorgehäuse	1
11-13	01011	Messer SD5 für AK 3010	1	105	34105	Feld	1
				106	34106	Anker	1
8-10	BG10600	Satz Backen für AK 3013	1	107	34107	Ventilator	1
11-13	01001	Messer 1001 für AK 3013	1	108	34108	Kugellager	1
				109	34109	Kugellager	1
8-10	BG13074	Satz Backen für AK 3016	1	110	34110	Isolierscheibe	1
11-13	01013	Messer 1013 für AK 3016	1	111	34111	Lagerdeckel	2
				112	34112	Ring	1
15	BG12400	Baugruppe Distanzscheiben Set	1	116	34116	Luftführungsring	1
16	81275	Sicherungsring	2	119	34119	Schieber	1
17	81072	Scheibe	2	120	34120	Schaltstange	1
18	12500	Messerbolzen	1	122	34122	Druckfeder	1
15-18	BG12555	Baugruppe Messersicherungsset	1	123	34123	Gummibüchse	1
16-18	BG12500	Baugruppe Messerbolzen Pos. 16-18	1	125	34125	Schraube	4
19	12200	Feder	1	132	34132	Druckfeder	1
20	12300	Federplatte	1	133	34133	Bürstenhalter	1
21	81285	Senkschraube	4	135	34135	Elektronik	1
22	BG10077	Stützrolle Metall (inkl. Pos. 21)	1	211	34211	Zwischenflansch	1
24	17900	Messerbolzenbuchse Ø10 mm	2	220	34220	Lagerschild	1
	17911	Messerbolzenbuchse Ø11 mm	2				
32-40	BG33018	Baugruppe Antrieb kpl. montiert Pos. 32-40	1	221	34221	Schraube	4
32+	BG10004	Baugruppe Exzenterwelle Pos.32-34,37+40	1	222	34222	Stift	1
32	10004	Exzenterwelle	1	223	34223	Schraube	2
33	10250	Kugellager	1				
34	10005	Innenring	2	100-223	341800	Motor 18V kpl.	
35	10300	Nadellager	2		341820	Akku Li-Ion M18 18V/2,0 Ah	
35-36	BG10450	Baugruppe Deckel Pos. 35+36	1		341840	Akku Li-Ion M18 18V/4,0 Ah	
37	10006	Keil	1		341810	Ladegerät EU Cli 230V/18 V	
38	13051	Zahnrad	1				
39	13036	Zylinderstift	1				

Anz.: Anzahl der Teile pro Gerät

BEI BESTELLUNG VON ERSATZTEILEN BITTE DIE **BESTELLNUMMER** ANGEBEN.

Max Draenert Apparatebau GmbH & Co.KG Elektro - Druckluftwerkzeuge Germany

Werk I: **Hauptverwaltung** D-73777 Deizisau Postfach 1120 Tel. **07153-8217-0**
Produktion Scheren D-73779 Deizisau Gutenbergstrasse 15-17 Fax **07153-8217-66**

Internet <http://www.dracotools.com> E-mail: draenert@dracotools.com

Händleradresse: