

Handleiding Duo-Mono-Bender

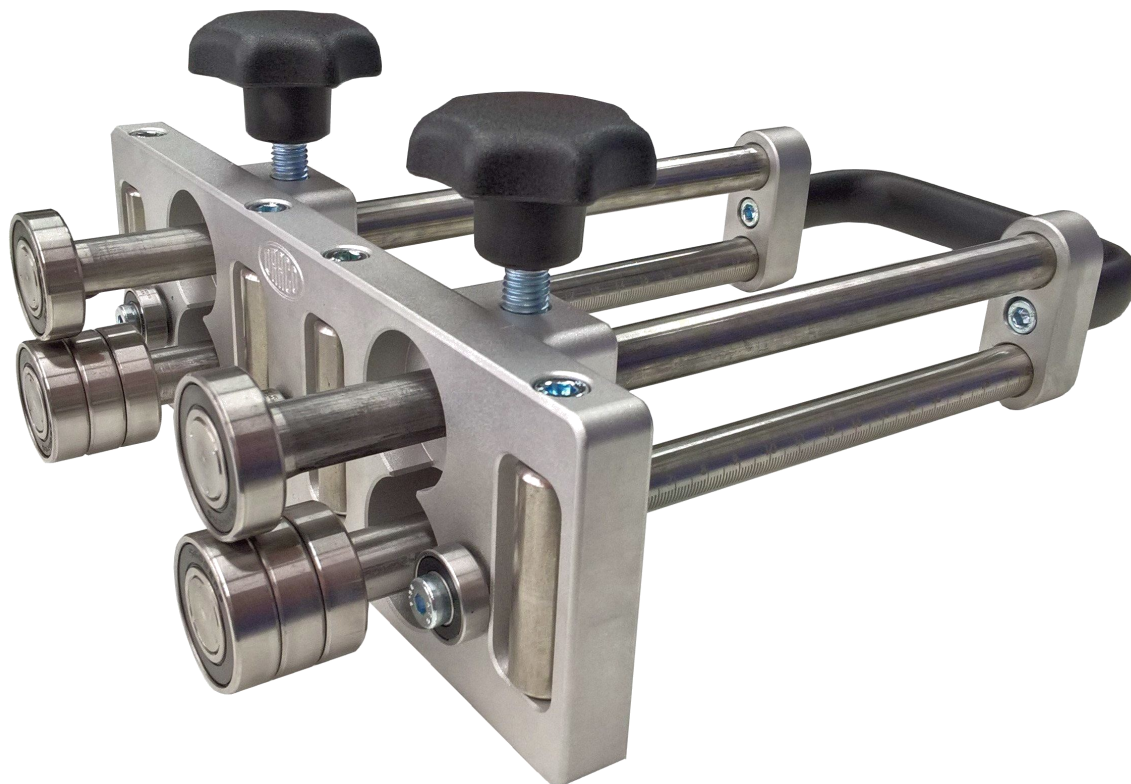
Engineered and Made in Germany
DRÄCO



Voor gebruik van gereedschappen
beslist handleiding lezen



Altijd beschermende handschoenen dragen



Art.nr.:	0° - 90° zetten	Opkanthoogte	kg
91564	Duo-Mono-Bender 200	5 – 200 mm	2,9
91564S3	Duo-Mono-Bender 350	5 – 350 mm	3,1

Art.nr.:	0° - 100° zetten	Opkanthoogte	kg
91564100	Duo-Mono-Bender 200	5 – 200 mm	2,9
91564100S3	Duo-Mono-Bender 350	5 – 350 mm	3,1

Importeur Dräco tools Benelux:

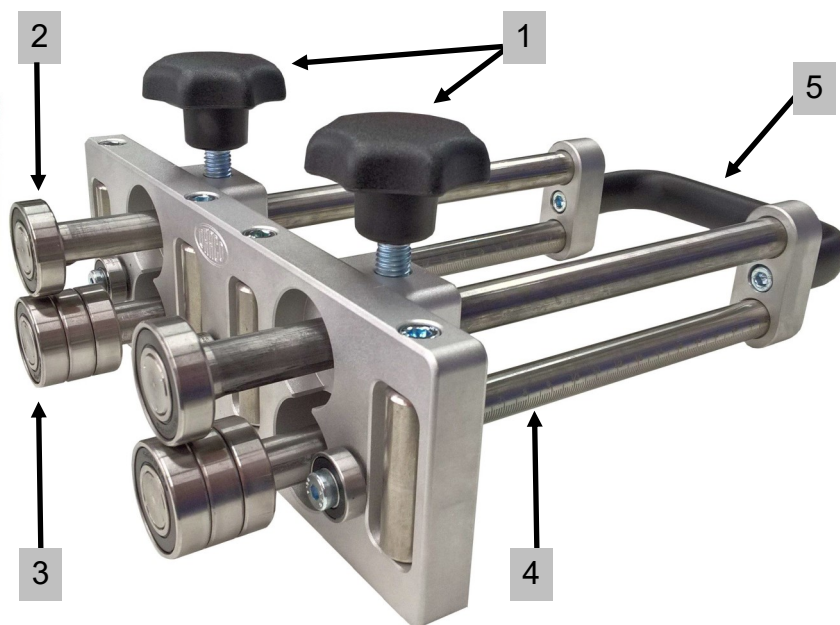
WEVERS BV
Gronausestraat 150
NL-7533 BR Enschede

Tel.: +31-(0)53-4316041
Fax: +31-(0)53-4305905
E-mail: info@weversbv.nl



Handleiding Duo-Mono-Bender

1. Gereedschap elementen



1	Vaststelschroeven
2	1 buiglager boven
3	3 buiglagers onder
4	mm & inch instelling
5	Praktisch handvat bij maximale lengte

2. Werkwijze voor Duo-Mono-Bender

- 1) De vaststelschroeven los draaien en de gewenste opkant hoogte middels de maatverdeling instellen en de vaststelschroeven weer vast draaien.
- 2) Het materiaal tussen de buiglagers invoeren, waarbij het enkele buiglager boven in de op te kanten richting wijst. Het enkele bovenliggende buiglager is het buigpunt, de onderliggende 3 buiglagers (oftewel kogellagers) genereren de buigkracht voor het opkanten.
- 3) Voor de eerste stap geldt: Bender van boven of onder vasthouden en onder een hoek van ca. 10°-25° met zachte druk naar boven door het materiaal bewegen. De druk op de bender altijd gelijkmatig op de buiglagers houden. Voor het beste resultaat bender altijd tot aan de hoeken van het materiaal bewegen.
- 4) Terugbewegen en doorbuigen naar ca. 45°.
- 5) Daarna opnieuw over de vouw bewegen en doorbuigen naar ca. 60°, etc.
- 6) Doorgaan tot de gewenste hoek (of max. 90°) is bereikt.

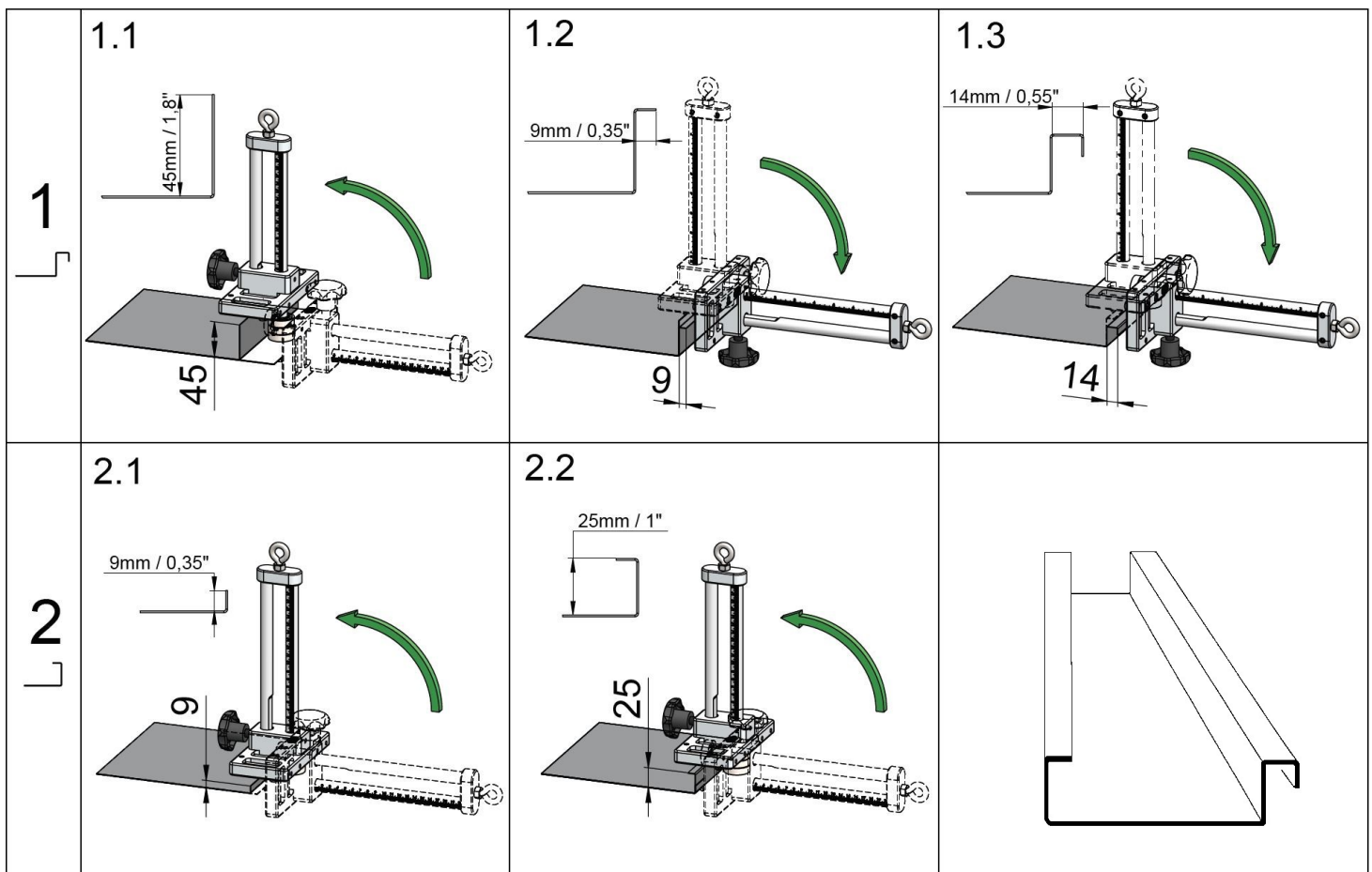
E.e.a. enigzins afhankelijk van de materiaaldikte (sterkte).

3. Technische data

Materiaaldiktes:

Koper / Zink / Aluminium	tot	1,00 mm
Plaatstaal (verzinkt)	tot	0,70 mm
RVS	tot	0,50 mm

4. Vormen van een staande naad profiel 25 mm



1 Grote fels (overdekker)

- 1.1 Bender op ca. 45 mm instellen en het materiaal opkanten.
- 1.2 Bender op ca. 9 mm diepte instellen (gelijk aan de breedte van een buiglager) en, volgens de voorafgaand genoemde werkwijze op pagina 2, de contrazetting doorvoeren. Het enkele boven-liggende buiglager is het buigpunt, de onderliggende 3 buiglagers/kogellagers genereren de buigkracht voor het opkanten.
- 1.3 Bender op ca. 14 mm diepte instellen (maten afhankelijk van het materiaal) en over de 2e fels naar beneden zetten.

2 Kleine fels (onderdekker)

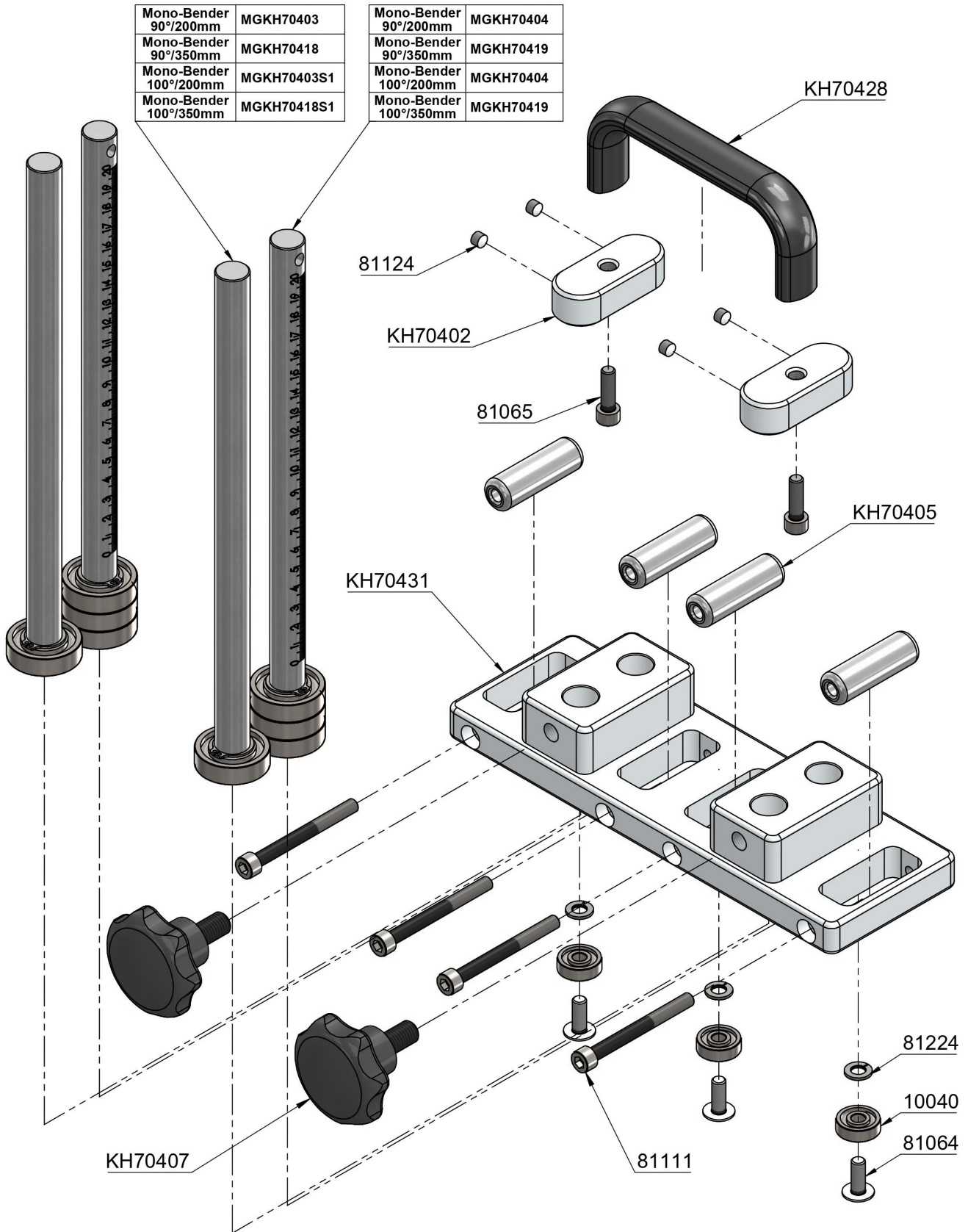
- 2.1 Bender op ca. 9 mm diepte instellen (gelijk aan de breedte van één buiglager) en, volgens de voorafgaand genoemde werkwijze op pagina 2, het profiel vervaardigen.
- 2.2 Bender op ca. 25 mm instellen en over het 1e profiel wederom naar boven buigen.

WENK: Indien een hogere felsnaad moet worden vervaardigd kan navenant ook met een hogere zetting worden begonnen. Bijvoorbeeld 35 mm hoog staande naad:

- ⇒ afbeelding 1.1 = 55 mm
- ⇒ afbeelding 2.2 = 35 mm

Handleiding Duo-Mono-Bender

5. Onderdelentekening



Uw dealer:

www.dracotools.com

