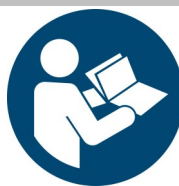
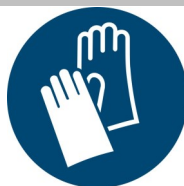


# Gebrauchsanleitung EcO-Bender



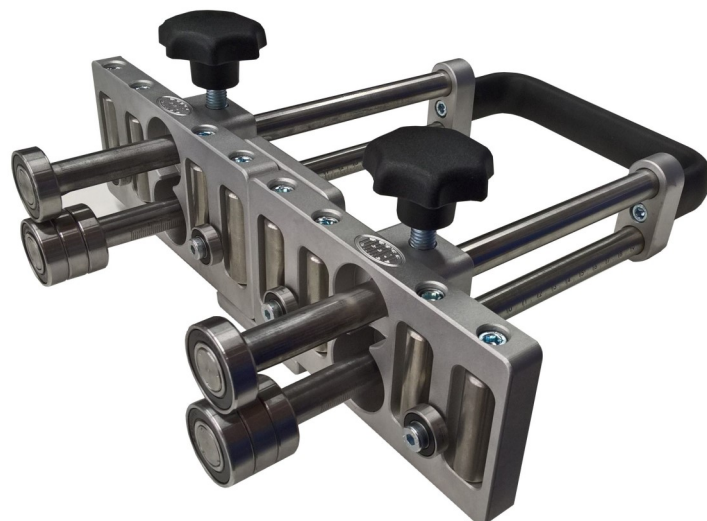
Vor dem Gebrauch von Werkzeugen ist es unbedingt erforderlich die zugehörige Betriebsanleitung und besonders die dort aufgeführten Sicherheitshinweise sorgfältig zu lesen und zu befolgen! Für späteres Nachschlagen aufbewahren.



Tragen Sie immer Schutzhandschuhe!





**EcO-Bender**  
in 200 oder 350 mm Länge,  
0°-90° oder 0°-100°,  
mit oder ohne Griff



**Duo-EcO-Bender**  
in 200 oder 350 mm Länge,  
0°-90° oder 0°-100°

Art.Nr.:	0°- 90° kanten	Aufkanthöhe	kg
91545	EcO-Bender 3/200, mit Griff	5 – 200 mm	1,8
91545S3	EcO-Bender 3/350, mit Griff	5 – 350 mm	2,2
91545S1	EcO-Bender 3/200, ohne Griff	5 – 200 mm	1,5
91545S4	EcO-Bender 3/350, ohne Griff	5 – 350 mm	1,9
91563	Duo-EcO-Bender 3/200	5 – 200 mm	3,4
91563S3	Duo-EcO-Bender 3/350	5 – 350 mm	5,0

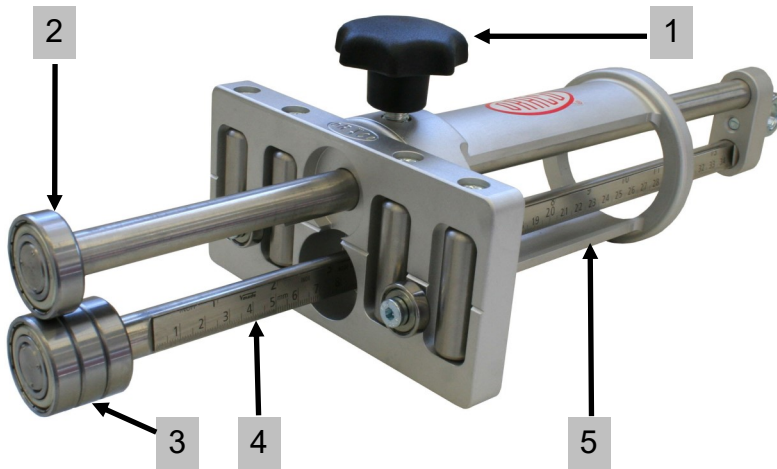
Art.Nr.:	0°- 100° kanten	Aufkanthöhe	kg
91545100	EcO-Bender 4/200, mit Griff	5 – 200 mm	1,8
91545100S3	EcO-Bender 4/350, mit Griff	5 – 350 mm	2,2
91545100S1	EcO-Bender 4/200, ohne Griff	5 – 200 mm	1,5
91545100S4	EcO-Bender 4/350, ohne Griff	5 – 350 mm	1,9
91563100	Duo-EcO-Bender 4/200	5 – 200 mm	3,4
91563100S3	Duo-EcO-Bender 4/350	5 – 350 mm	5,0

Art.Nr.:	Zubehör		kg
91549-1	Adapter Set (Adapter & Griff) zum Verbinden von zwei EcO-Bender		1,5
KH70400	O-Griff für EcO-Bender		0,3



# Gebrauchsanleitung EcO-Bender

## 1. Geräteelemente



1	Feststellschraube
2	1 Biegerolle oben
3	3 Biegerollen unten
4	Maßskala in mm & inch
5	Optionaler O-Griff



Maß an dieser Stelle ablesen

## 2. Arbeitsweise für EcO- als auch Duo-EcO-Bender

- 1) Die Feststellschraube(n) lösen und die gewünschte Kanthöhe mittels Maßskala einstellen, anschließend die Feststellschraube(n) wieder anziehen.
- 2) Das Material zwischen die Biegerollen/Kugellager einführen wobei das einzelne Kugellager in die aufzukantende Richtung zeigt. Die einzelne Biegerolle oben ist die Biegekante, die untenliegenden 3 Biegerollen nehmen die Kraft auf zum Hochbiegen.
- 3) Beim ersten Arbeitsgang: Gerät von oben oder unten halten und mit einem Winkel von ca. 10-25° durch das Blech fahren. Der Druck auf das Gerät sollte immer mittig auf die Biegerolle gehalten werden.  
Je nach Materialstärke wie folgt weiter verfahren:
- 4) Zurückfahren in einem Winkel von ca. 45°
- 5) Vorfahren in einem Winkel von ca. 60° usw.
- 6) Bis der Winkel von max. 90° beim EcO-Bender 3 (bzw. 100° bei EcO-Bender 4) erreicht wurde.



Je nach Materialeigenschaften ggf. auch häufiger und in kleineren Schritten aufkanten.

### **Zusatz zum Duo-EcO-Bender:**

Der Duo-EcO-Bender besteht aus 2 EcO-Bendern die mithilfe eines Adapters fest verbunden sind. Bearbeiten Sie kürzere und kurvige Bahnen, können Sie den Adapter des Duo-EcO-Benders einfach abschrauben und mit 2 einzelnen EcO-Bendern weiter arbeiten.



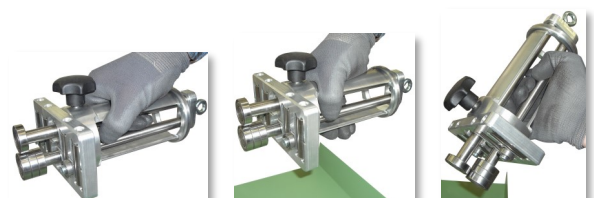
Animation (De-)Montage



Sie möchten Ihren EcO-Bender zu einem Duo-EcO-Bender erweitern?  
Bestellen Sie einen weiteren EcO-Bender und den Adapter (*Art.-Nr.:91549-1*) und verbinden Sie diese zu einem Duo-EcO-Bender. Dieser erleichtert Ihnen das Umkanten bei langen und geraden Bahnen.

### **Zusatz zum O-Griff:**

Der optionale O-Griff ermöglicht einen festen Halt auch bei max. ausgefahrenem Gestänge.  
3 optimale Greifpositionen:

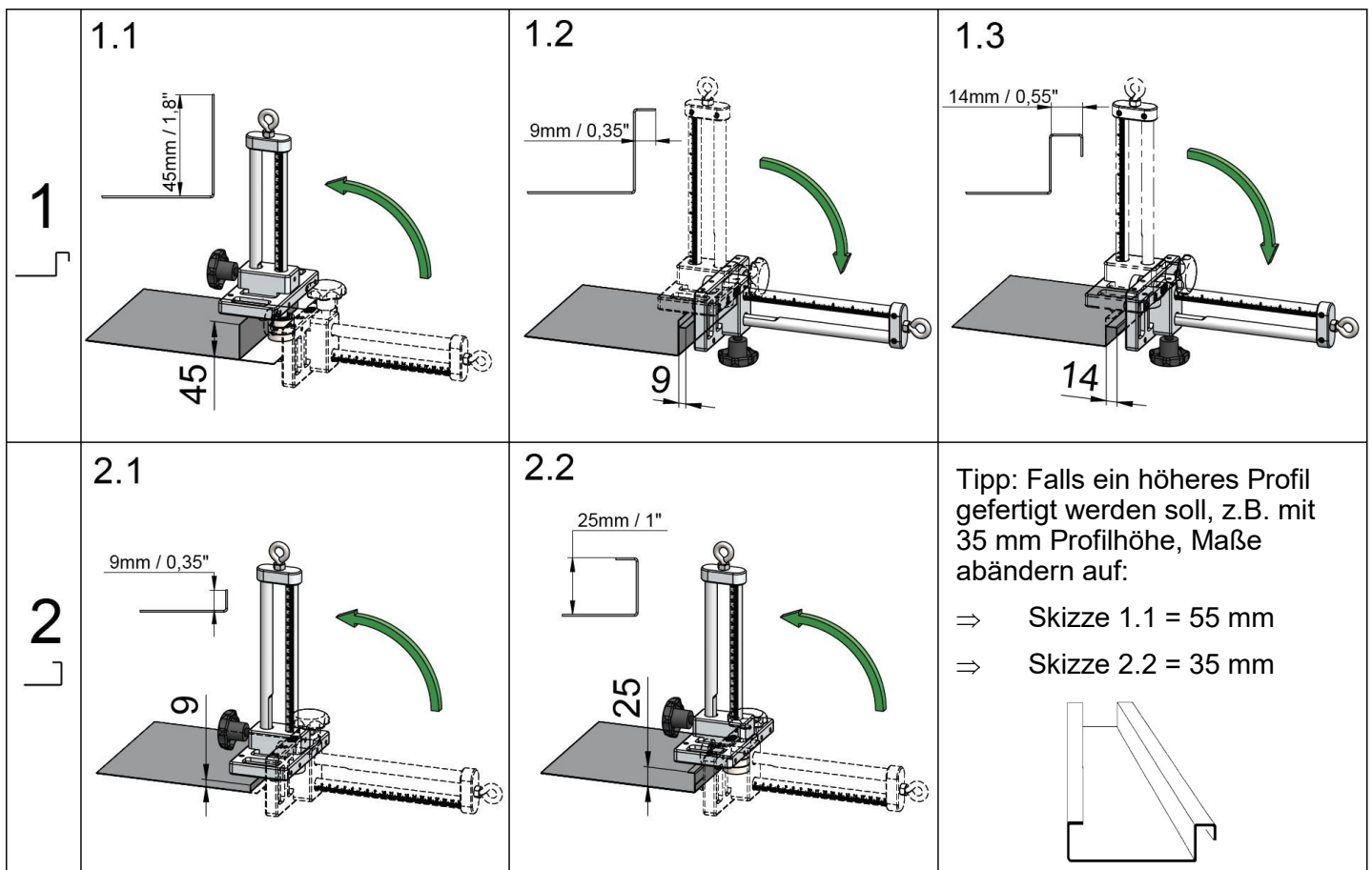


### 3. Technische Daten

#### Materialstärken:

Kupfer / Zink / Alu	bis	1,00 mm
Verzinktes Stahlblech	bis	0,70 mm
Edelstahl / Uginox	bis	0,50 mm

### 4. Erstellung eines 25 mm Stehfalz-Profiles



#### **1** Großer Falz (Oberdecker)

- 1.1 Ca. 45 mm Tiefe einstellen und das Blech, nach beschriebener Arbeitsweise auf Seite 2, aufstellen.
- 1.2 Ca. 9 mm Tiefe einstellen (entspricht ca. Breite der oberen, einzelnen Biegerolle) und den Gegenbug herstellen. Die einzelne Biegerolle ist die Biegekante, die 3 unteren Biegeräder sind immer die Biegeschiene.
- 1.3 Ca. 14 mm Tiefe einstellen (je nach Blechqualität) und über den 2. Falz wiederum nach unten biegen.

#### **2** Kleiner Falz (Unterdecker)

- 2.1 Ca. 9 mm Tiefe einstellen (entspricht ca. Breite der oberen, einzelnen Biegerolle) und das Profil, nach beschriebener Arbeitsweise auf Seite 2, aufstellen.
- 2.2 Ca. 25 mm Tiefe einstellen und über das 1. Profil wiederum nach oben biegen.

# Gebrauchsanleitung EcO-Bender

## 5. Explosionszeichnung & Ersatzteilnummern

