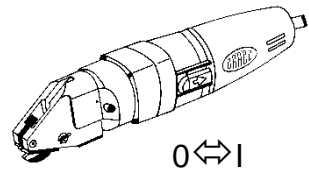


## Anweisungen für den Gebrauch

- Maximale Blechstärken** nicht überschreiten. Vom Schneiden mehrerer Schichten mit einer Gesamtlechstärke über der Maximalkapazität des Gerätes wird abgeraten. (Beim Schneiden von z.B. Wickelfalzrohren beachten Sie bitte die maximale Falzstärke von 4 x 0,9 mm Eisenblech 400 N/mm<sup>2</sup>). Bleche nicht an Schweißstellen schneiden.
- Dieses Gerät ist bestimmt für den gewerblichen Einsatz in Industrie und Handwerk. Zum Schneiden von Blechen. Zum Einsatz mit Schneidbacken und Schneidmessern, die in dieser Bedienungsanleitung angegeben sind oder durch DRÄCO empfohlen werden.
- Ein- und Ausschalten.** Zuerst Kabel und Stecker auf Beschädigungen prüfen. Zum Einschalten des Gerätes, Schalter nach hinten schieben. Zum Ausschalten des Gerätes, Schalter nach vorne schieben.



- Die Schere muss **flach auf dem Schneidegut aufliegen**. Nur wenn die Backen (Pos. 82) flach auf dem Material aufsetzen führen Sie das Gerät in der richtigen Position. Auch beim Rundschneiden muss das Gerät flach aufliegen.
- Netzspannung und Spannungsangabe am Gerät müssen übereinstimmen.

### Reinigung und Unterhalt



**Bei allen Servicearbeiten an der Maschine zuerst den Stecker aus der Steckdose entfernen.**

Maschine und Ventilationsschlitze immer sauber halten.

### Umweltschutz



**Rückgewinnung von Grundstoffen statt wegwerfen des Abfalls.** Die Maschine, Zubehör und Verpackung muss auf eine umweltverträgliche Weise wiederverwertet werden.

- Das Schneidmaterial öl- und fettfrei halten!**
- Wenn Sie **mitte im Schneidegut anhalten** möchten, ziehen Sie die Schere gerade und mit laufendem Motor über den Span zurück oder trennen den Span ab indem Sie die Schere etwas zurückziehen und dann den Span quer abschneiden.
- Zum Schneiden von Aussparungen** sollten Sie ein Loch von 14-16 mm oder zwei hintereinander liegende Löcher von 8 mm vorbohren. Beim Schneiden einer vieleckigen Aussparung, bohren Sie in alle Ecken ein Loch von 14-16 mm.
- Es ist auch möglich Ränder nachzuschneiden**, z.B. an der Seite eines Bleches. Die Schere kann auch dann einseitig, gratfrei und ohne Verformung arbeiten.
- Bei mehreren gleichen Teilen** kann eine Schablone angefertigt werden. Ohne jegliche Gefahr kann mit dem arbeitenden Messer um die gewünschte Form entlang der Schablone gearbeitet werden. Die Führungsspitzen an den Backen vereinfachen das exakte Schneiden am Anriss.
- Messer und Backen können geschliffen werden.** Nach ca. 200 Arbeitsstunden (Eisenblech) sollten die Messer geschliffen oder ausgetauscht werden. Nach dem Schleifen sollten die Messer und Backen neu einjustiert werden. Zu beachten ist, dass die Spitze des Messer am niedrigsten Punkt mindestens 3,5 mm über den Backen sitzt.

### Garantie

Für Dräco Geräte gilt eine Garantieperiode ab Kaufdatum von 12 Monaten bei gewerblichem und 24 Monaten bei nichtgewerblichem Gebrauch. Schäden, die durch material- oder Produktionsfehler entstanden sind, werden kostenlos durch Lieferung von Ersatzteilen oder Reparatur behoben. Reparaturen fallen nur dann unter Garantie wenn das Gerät in montiertem Zustand angeliefert wird. Gleichzeitig muss mitgeteilt werden, dass ein Anspruch auf Garantie gemacht wird. Garantieleistungen bewirken weder eine Verlängerung noch einen Neubeginn der Garantiezeit. Ausgewechselte Teile gehen in unser Eigentum über.

### EG- Konformitätserklärung

Hiermit erklären wir, dass die Maschine aufgrund ihrer Konzipierung und Bauart, sowie in der von uns in Verkehr gebrachten Ausführung den einschlägigen, nachstehenden grundlegenden Sicherheits- und Gesundheits-Anforderungen der EG-Richtlinien.

EG 98/37, EG 93/ 68 EWG, EG 04/108 EG und Normen DIN EN ISO 12100-1 , DIN EN ISO 12100-2 , EN 50 144, EN 55 014 entspricht.

CE 09 Susanne Draenert



## Bedienungsanleitung für Edelstahlchere 3515

Um Störungen beim Gebrauch von DRÄCO Blechscheren vorzubeugen, bitten wir Sie folgende Punkte zu beachten:

### Zu Ihrer Sicherheit:



**1 Gefahrloses Arbeiten mit dem Gerät ist nur möglich, wenn Sie die Bedienungsanleitung und die Sicherheitshinweise (rote Beilage) vollständig lesen und die darin enthaltenen Anweisungen befolgen.**

**2** Das Gerät darf nicht feucht sein und auch nicht in feuchter Umgebung betrieben werden. Steckdosen müssen grundsätzlich mit Fehlerstrom-Schutzschaltern ausgerüstet sein. Bei Fragen sprechen Sie mit Ihrem Elektroinstallateur.

**3** Vor jedem Gebrauch Gerät, Kabel und Stecker kontrollieren. Beschädigte Teile dürfen nur vom Fachmann repariert werden.

**4+5** Beim Arbeiten stets Schutzbrille, Gehörschutz und festes Schuhwerk tragen.

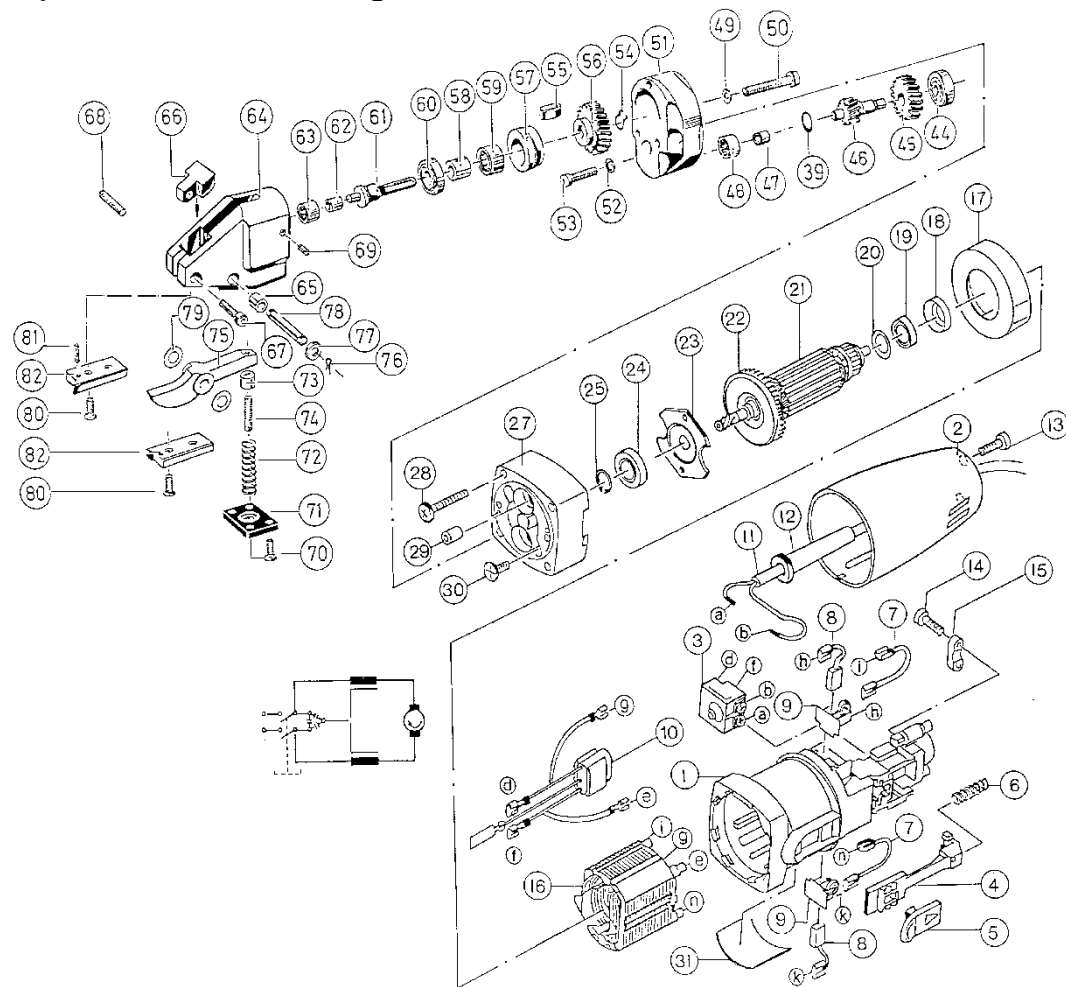
- Tragen Sie die Maschine nie am Kabel.
- Bei jedem Unterhalt an der Maschine, während Arbeitspausen oder wenn das Gerät nicht benutzt wird, den Stecker aus der Steckdose ziehen.
- Kabel stets an der Rückseite des Geräts wegführen
- Das Gerät immer eingeschaltet in das Material einführen.
- Sorgen Sie dafür, dass Sie während der Arbeit stabil stehen.
- Werkstück einspannen, falls es nicht durch sein Eigengewicht stabil liegt.
- Messer und Backen dürfen einander nicht berühren, Gefahr des Messerbruchs.
- Die maximal erlaubten Blechstärken nicht überschreiten, vor allem nicht durch Schneiden über doppelte Bleche, Falz- oder Schweißnähte.

☞ Weitere Sicherheitshinweise, siehe rote Beilage

DRÄCO Edelstahlchere		3515	
<b>Max. Schneidleistung</b>		Art.nr.	61063
Stahl	400 N/mm <sup>2</sup>	mm	<b>2,3</b>
V2A	600 N/mm <sup>2</sup>	mm	<b>1,8</b>
V4A	800 N/mm <sup>2</sup>	mm	<b>1,5</b>
NE-Metalle	250 N/mm <sup>2</sup>	mm	<b>3,0</b>
Kleinster Innenradius		mm	<b>200</b>
Arbeitsgeschwindigkeit max.		m/min	<b>5-7</b>
Hubzahl		min <sup>-1</sup>	<b>2400</b>
Motor Nennaufnahme		Watt	<b>500</b>
Schutzklasse			<b>II</b>
Gewicht		kg	<b>2</b>

3515	
<b>Verschleißteile</b>	
Messer	035151
Satz Backen cpl.	BG35146
Messersicherungsset	BG35055
<b>Optionales Zubehör</b>	
Transportkoffer Metall	18000
Stützrolle Metall	10077

# Explosionszeichnung DRÄCO Blechscheren Serie 3515



## SERVICETIPPS allgemein

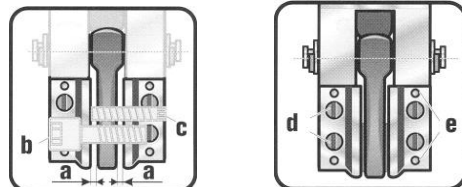
## (Demontage/Montage Messer)

Stromzufuhr unterbrechen!

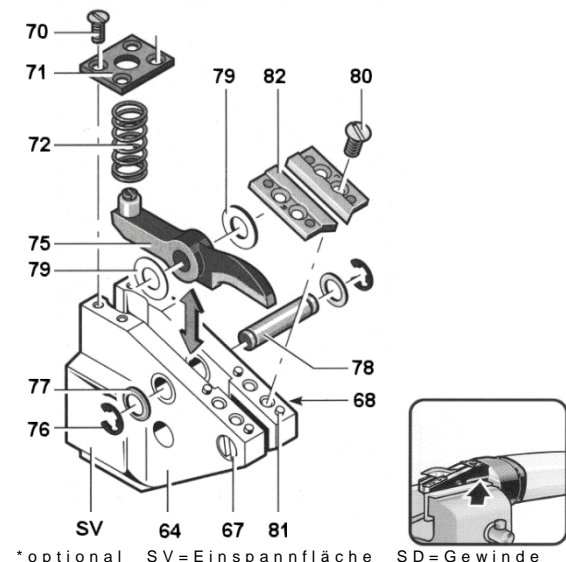
Sie sparen beim Messerwechsel Zeit, wenn Sie das Gerät zur Montage an den flachen Seiten des Scherkopfes (SV) in einen Schraubstock spannen.



2. Federplatte (71) und Druckfeder (72) entfernen.
3. Sicherungsring (76) und Unterlegscheibe (77) entfernen.
4. Messerbolzen (78) entfernen.
5. Das Messer vorne anheben und herausnehmen.
6. Distanzringe (79) nicht vertauschen!
7. Das neue Messer mit Distanzringen auf einer Seite einlegen. Messerbolzen durchschieben bis zur Mitte des Messers. Tipp - Ein Tropfen Öl auf den Messerbolzen erhöht die Standzeit der Maschine.
8. Nun auf der anderen Seite des Messers die Distanzringe einlegen (leicht hämmern), sollte nicht zu leicht gehen.
9. Messerbolzen ganz durchdrücken und mit Unterlegscheibe und Sicherungsring sichern.
10. Druckfeder und Federplatte montieren.
11. Messer (75) und Backen (82) dürfen einander nicht berühren. Auch nicht, wenn man das Messer im eingebauten Zustand leicht nach links oder rechts drückt. Das Messer (75) muss immer genau zentrisch zwischen den Backen (82) eingebaut werden (gleiches Spiel auf beiden Seiten). Das Messer (75) muss straff in das Gehäuse eingebaut werden. (Auf keinen Fall mit Spiel zum Gehäuse)
12. Einstellwert für den Schneidspalt (a): 0,1 – 0,15 mm.



13. Schneidspalt erneut einstellen wenn:  
Vorschubkraft zu hoch (zu schmaler Schneidspalt).  
Starke Gratbildung (zu breit eingestellter Schneidspalt)
14. **Backen wechseln:** Schrauben (80 bzw. d) lösen und Backen (82) abnehmen. Passstifte (81 bzw. e) herausziehen. Neue Backen mit Passstiften montieren. Schrauben (80 bzw. d) festziehen.



\* optional SV = Einspannfläche SD = Gewinde

1. Einen Tropfen Öl zwischen Messer (75) und Scherengehäuse (64) geben. Das hält die Distanzringe (79) auf ihrem Platz.

# Ersatzteilliste DRÄCO Edelstahlscere 3515

Pos.	Bezeichnung	Stück	Best.-Nr.	Pos.	Bezeichnung	Stück	Best.-Nr.
	Wechselkopf 3515 cpl. montiert Pos. 35, 39, 44-82	1	BG35943	39	Distanzscheibe	2	81059
	Antrieb cpl. Pos. 54-62	1	BG31557	44	Kugellager	1	13039
	Zwischentrieb cpl. Pos. 39, 44-47	1	BG31541	45	Zahnrad	1	13540
	Motor cpl. 230 V, 60 Hz	1	32229	46	Trieb	1	13041
	Motor cpl. 115 V, 60 Hz	1	32129	47	Innenring	1	13042
	1 Motorgehäuse	1	32040	48	Nadellager	1	13043
	2 Gehäusekappe	1	32047	49	Federring	3	81249
	3 Schalter	1	32050	50	ISK-Schraube	3	81262
	4 Führungsstück	1	32054	51	Baugruppe Zwischenstück Pos. 48-53	1	BG13046
	5 Schieber	1	32056	52	Federring A 5	2	81243
	6 Druckfeder	1	32055	53	Zylinderschraube	2	81031
	7 Leitung	2	32044	54	Sicherungsring	1	10009
	8 Kohlebürste	2	32042	55	Keil	1	10006
	9 Bürstenhalter	2	32041	56	Zahnrad	1	13051
	10 Entstörkondensator	1	32045	57	Baugruppe Deckel Pos. 57+59	1	BG10450
	11 Kabel mit Stecker	1	32046	58+62	Innenring	1	10005
	12 Kabeltülle	1	32522	59+63	Nadellager	1	10300
	13 Schraube	2	32048	60	Laufrollenlager	1	35285
	14 Schraube	2	32053	61	Baugruppe Exzenterwelle Pos. 54+55,60-62	1	BG35557
	15 Kabelschelle	1	32052	64	Baugruppe Scherengehäuse Pos. 64-68	1	BG35940
	16 Feld 230 V, 60 Hz	1	32039	65	Messerbolzenbuchse	2	35542
	16 Feld 115 V, 60 Hz	1	32139	66	Spanführung 9,5 mm	1	35810
	17 Lüftungsring	1	32038	67	Zylinderschraube	1	81176
	18 Gummibuchse	1	32036	68	Gewindestift	1	81120
	19 Rillenkugellager	1	32030	70	Senkschraube	4	81285
	20 Scheibe	1	32037	71	Federplatte	1	12300
	21 Anker 230 V	1	32033	71	Federplatte Pos. 70-72	1	BG12300
	21 Anker 115 V	1	32133	72	Druckfeder	1	12200
	23 Lagerdeckel	1	32032	73-74	Rundmutter mit Stößel	1	35566
	24 Kugellager	1	10038	75	Messer 3515 Pos. 73-75	1	03515
	25 Sicherungsring	1	32034	76-79	Messersicherungsset BG12400+BG35145	1	BG35055
	27 Lagerschild	1	32014	76	Sicherungsplint	2	35054
	28 Schraube	4	32010	77	Unterlegscheibe	2	81072
	29 Zylinderstift	1	81132	78	Baugruppe Messerbolzen cpl. Pos. 76-78	1	BG35145
	30 Schraube	2	32012	79	Baugruppe Distanzscheiben Set	1	BG12400
	31 Leistungsschild	1	32057	80	Senkschraube	4	81286
				81	Passstift	4	81248
				82	Satz Backen 3515	1	35146
				82	Baugruppe Satz Backen 3515 cpl. Pos. 80-82	1	BG35146

## Max Draenert Apparatebau GmbH & Co.KG Elektro - Druckluftwerkzeuge Germany

Werk I: **Hauptverwaltung** D-73777 Deizisau Postfach 1120 Tel. **07153-8217-0**  
**Produktion Scheren** D-73779 Deizisau Gutenbergstrasse 15-17 Fax **07153-8217-66**

Internet <http://www.dracotools.com>

E-mail: [draenert@dracotools.com](mailto:draenert@dracotools.com)